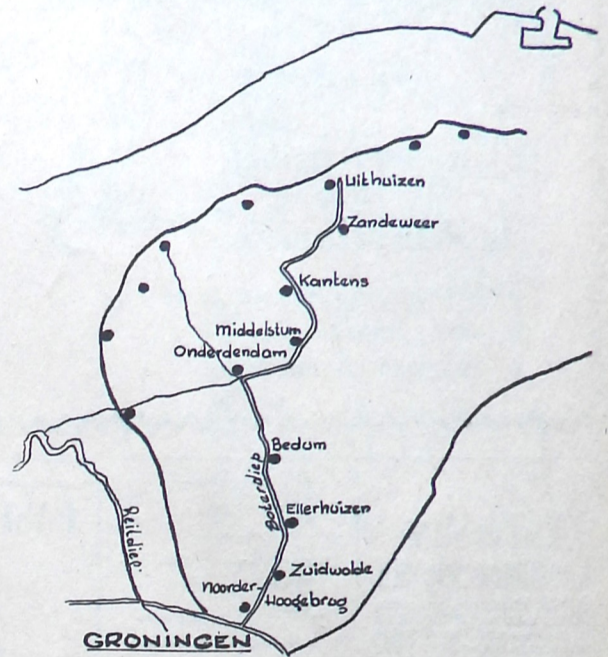


Zwertocht langs het Boterdiep (2)

In Noorderhoogebrug begint onze eigenlijke tocht langs het Boterdiep. Dit jaar kwam de verlegging van het diep gereed i.v.m. de aanleg van de provinciale weg Groningen—Eemshaven. Na dit verlegde gedeelte gepasseerd te zijn volgen we de parallelweg tussen de provinciale weg en het Boterdiep. Links van ons passeren we het pas gerestaureerde watermolentje „t Witte Lam” en rechts — aan de overzijde — ligt het gehucht Beyum. Evenals in Noorderhoogebrug liggen er in het Boterdiep te Zuidwolde diverse woonschepen. Het geheel geeft 'n wat rommelige indruk. Tussen Zuidwolde en de brug bij Ellerhuizen (vanouds de Willemstreek geheten) vinden we tot onze grote verrassing nog drie jaag- of rolpalen (zie foto). Eén paal staat dicht bij de brug over het diep in het centrum van Zuidwolde. De andere twee staan in de bocht ter hoogte van „Plaggenborg” even nadat men aan de overzijde het Harm Westerkanaal is gepasseerd. Meerdere jaagpalen troffen we niet meer aan langs het Boterdiep. Slechts één van de drie palen — die overigens goed onderhouden worden — bevatte nog een houten geleiderol, waarop de inkervingen van de schurende jaaglijnen nog duidelijk te zien zijn.



Voor scheepvaart heeft het afgedaan



Een jaag- of rolpaal.

Vermeldenswaard is trouwens ook de weg waarop we nu rijden: het wegdek bestaat namelijk uit zogenaamde „kleinplaveisel”. Dit is uniek in de provincie. Kleinplaveisel wordt hier en daar nog sporadisch toegepast als sierbestrating, maar als „dienstdoend” wegdek komt het nog slechts hoogst zelden voor. Wellicht kan de wegbeheerder (de gemeente Bedum?) dit weggedeelte laten reconstrueren en aldus voor het nageslacht bewaren.

Van Ellerhuizen loopt het Boterdiep rechttoe rechtaan door de groene weiden naar het dorp met de scheve toren: Bedum. Het is opmerkelijk dat het Boterdiep, na Bedum gepasseerd te zijn, veel breder wordt. Het krijgt hier meer de allure van een groot scheepvaartkanaal. Zo stroomt het diep door tot in Onderdendam. Hier in dit dorp, waar de tijd is blijven stilstaan, vinden we een knooppunt van waterwegen. Het loont de moeite om hier, op dit waterknooppunt, eens uit de auto te stappen om zo de sfeer van de „waterkant” te proeven: water, bruggen, duc-dalven en dromerige huizen langs de stille oevers. Eén ding missen we hier pijnlijk: scheepvaart.

De schuivevaarders van weleer zijn verdwenen. Alleen hun herbergen staan er nog. Ook de scheepsjagers met hun paarden komen allang niet meer in dit eens zo drukke en gezellige scheepscentrum.

De brugwachters met hun bekende klompjes-aan-een-stok-aan-een-touwje voor het innen van bruggelden, doen allang geen dienst meer. We zelden immers al, dat Onderdendam een knooppunt van waterwegen is. Welnu, het Boterdiep splitst zich hier in het Winsumer diep en het Warffumer maar, terwijl ook het Kardinerman hier het beginpunt vindt.

Onder de benaming „Boterdiep” stroomt het diep verder naar Fraamklap. Vanaf Onderdendam volgen we de Trekweg langs de zuidzijde van het Boterdiep. Het is één der mooiste gedeeltes van het Boterdiep (hier vroeger de oude Delf). Nog steeds rijden we door een weidegebied. De grondslag bestaat namelijk uit zware zeekle, behalve geschikt voor weiland ook dienstig voor de steenfabrikage. Zo'n in bedrijf zijnde steenfabriek vinden we dan ook in de nabijheid van Fraamklap: de steenfabriek Boerdam.

Na de Fraamklap draait het diep met een scherpe wending naar Middelstum, maar eerst komt het Westertwiterdermaar in het Boterdiep.

Wanneer we Middelstum naderen, valt het prachtige dorpsgezicht op, dat mede gevormd wordt door het Boterdiep op de voorgrond met het leuke tjalkje van

schipper De Vries en op de achtergrond de toren van de 528 jaar oude Hippolytuskkerk.

Het Boterdiep volgt in Middelstum precies de ronding van de wierde. In die ronding van het water vinden we nog het zogenaamde „Balkje”, van origine eigenlijk nog een „hoogholtje”. Over dit bruggetje komt u via een verhard en verlicht voetgangerspad in Toornwerd. Dit paadje moet u zeker nog eens bewandelen.

Ter hoogte van Ewsom draait het diep naar Kantens. De eerste brug die we tegenkomen is „Topstil”. Het weggetje over deze brug gaat naar de boerderijen „Nienoord” en „Oldenoord”. Even voor de Topstil stroomt het Hoogepandstermaar in het Boterdiep. Bij Kantens bevindt zich in het Boterdiep (bij de brug) een ondiepte, gevreesd door de schippers bij lage waterstanden, waar eertijds het sluisje heeft gelegen. Langs de Klinkenborgertil komen we bij de zogenaamde Eelswerderdraai. Genoemd naar de — aan onze linkerhand gelegen — wierde Eelswerd. Hier maakt het Boterdiep een hoek van negentig graden. Op de linkerover wordt de steenfabriek „Ceres” van haar oude luister ontdaan. De twee zwartberoepte pijpen zijn reeds voor de helft ingekort. De slopers zijn hard bezig om de roem en de glorie van de oude godin, de geschiedens in te mokeren (CERES = myth. godin van de landbouw en de veldgewassen).

Via een smalle en slechte weg rijden we nu langs de noordzijde van het Boterdiep. De weg is helaas niet geschikt voor doorgaand verkeer, maar rustig is het er wel. Ongeveer halverwege Doodstil ligt aan de overzijde de streek (of gehucht) de Knijp.

Het gehucht Doodstil is genoemd naar de gelijknamige brug over het Boterdiep. De naam „Doodstil” is afgeleid van de mansnaam Dode of Doede. Doodstil ligt onder de rook van Zandeweer.

We naderen inmiddels het einde van het Boterdiep. Vanaf Kantens loopt het diep door vruchtbare bouwlanden. Ook het laatste gedeelte ligt temidden der akkers. Tussen Doodstil en Uithuizen monden zowel het Meedstermaar als het Oude- of Helwerdermaar uit in het Boterdiep.

In het vorige artikel vermeldten we reeds de demping van de Uithuizer haven. Alleen de naam „Havenweg” (de weg langs het Boterdiep in Uithuizen) herinnert nog aan de voormalige beëindiging van het diep. Veel van de oude bebouwing rond de haven is tevens verdwenen. Waar eens de schepen afmeerden na hun lange tocht van Groningen, staan nu de auto's geparkeerd. Waar eens de schuivevaarders, de beurtschippers hun

Prettige reaktie . . .

Onlangs hebt u in de serie „Langs Ommelander Wegen” een tweetal artikelen kunnen lezen over de Noord-Groninger molens en de molens in het algemeen. Hierop heeft de schrijver — de heer J. Rittersma — tal van reacties ontvangen. Eén willen wij u echter niet onthouden, namelijk die van de provinciale molencommissie, waarin woorden van lof worden geuit aan het adres van de auteur en de krant voor de opmaak. Een prettige reaktie derhalve, waaruit blijkt — nogmaals — dat de artikelenreeks aanslaat.

herberg of kroegje bezochten, winkelen nu de huismoeders in een grote supermarkt.

Als specifiek scheepvaartkanaal heeft het Boterdiep nagenoeg afgedaan. Hier en daar is nog wat vrachtaart. Meer activiteiten vertoont de recreatievaart. De belangrijkste functie van het Boterdiep is zeker de waterhuishoudelijke. We noemden u reeds de vele maren, die in het Boterdiep uitkomen. Zo zijn er ook nog andere sloten en tochten, die hun water lozen in het Boterdiep.

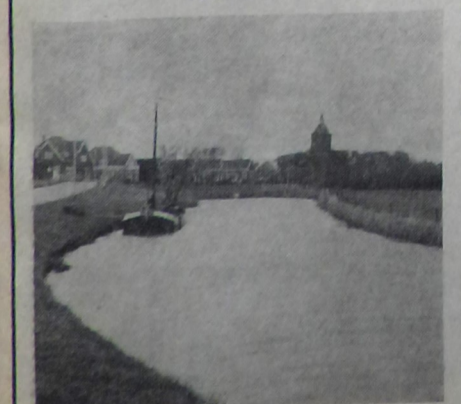
Al dit water wordt „bemalen” door het gemaal „de Waterwolf” te Electra. Dit grote gemaal pompt het water in een groot boezemmeer van de voormalige Lauwerszee. Via de grote spuilsluizen in Lauwersoog wordt het water uiteindelijk geloosd in de Waddenzee. Met het water van het Boterdiep worden ook de wateren uit de vele andere kanalen en afwateringswateren van een groot gebied in het Noorden via de spuilsluizen te Lauwersoog geloosd in zee.

Als viswater is het Boterdiep ook in trek en talloze vogels leven in de rietkragen langs het water. Landschappelijk is het Boterdiep van grote waarde. Uit ons niet specifiek waterrijke Noord-Groningen, is het Boterdiep niet weg te denken.

We raden u aan ook eens een tocht langs het Boterdiep te maken. U zult dan ook tot de conclusie komen, dat land en water hier harmonieus samengaan. We hebben hier te maken met een stuk water waarin het Hogeland weerspiegelt: wanneer de winden aanwakken, worden de golven in het Boterdiep langer en hoger . . . Bij stralend en windstil zomerweer weerspiegelen de boerderijen en het vee langs de oevers in het rustige water. U wordt steeds weer getroffen door de prachtige vergezichten aan de overzijde van het diep. Zo trekt u langs het water door de vruchtbare kleistreken van dit gedeelte van de Ommelanden. Laten we hopen dat de wolken en lichten van de jaargetijden nog lang hun evenbeeld vinden in het water van ons onvolprezen Boterdiep.



Toch nog scheepvaart . . . De heren Moret in komvoet op weg naar Uithuizen. Het Boterdiep bij Kantens.



Gezicht op Middelstum. Op de voorgrond het tjalkje van schipper De Vries.



Het water wordt breder te Bedum.



Onderdendam: knooppunt van waterwegen.