

# Groninger plattelandsleven

# in de vorige eeuw

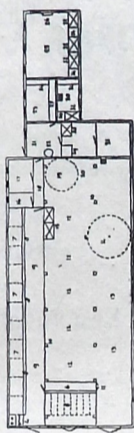
We willen in de komende afleveringen met u eens graag nader stil staan bij de ontwikkeling van het plattelandsleven in de Ommelanden. In de loop der eeuwen is hier nogal het één en ander veranderd. Het zou te ver voeren die gehele ontwikkeling vanaf bijvoorbeeld het begin van onze jaartelling tot heden de revue te laten passeren. Bepaalde gewoonten en gebruiken, gebruik van gronden en verbouw van vroegere gewassen veranderen of werden achterhaald. Daarom willen we in het bijzonder stilstaan bij het plattelandsleven in de vorige eeuw. De eeuw, die ons juist daarom aanspreekt, omdat het de eeuw van de vele veranderingen was en bovendien de eeuw waarin onze over- en betovergrootouders leefden.

In het kader van dit onderwerp willen we in de eerste plaats aandacht schenken aan de :

## BOUW EN BEWONING VAN DE BOERDERIJ

In ons land komt een tamelijk groot aantal boerderijtypes voor, ondanks de geringe oppervlakte. Door de levens- en werkgewoonten van diverse cultuurinvloeden zijn die verschillen ontstaan. Ook historische-, geografische- en sociaal-economische factoren hebben bijgedragen tot de ontwikkeling van de huidige zo uiteenlopende boerderijtypes. Toch kunnen we al deze boerderijen met al hun verscheidenheid in plattegrond en opbouw tot enkele hoofdtypen terugbrengen:

- a. Het Friese type, vooral voorkomend in het noorden en gedeeltelijk in het westen van ons land;
- b. Het Saksische of halle-type, dat zijn verspreiding vooral in het oosten en in het midden van ons land, en ook in de Zuid-hollandse weidestreek heeft gevonden;
- c. Het Franckische- of landgeveltype, dat het meest op de zuidelijke gronden wordt aangetroffen;
- d. Het binnenhoftype, ook wel het type der Romeinse villa genoemd, hoofdzakelijk voorkomend in het zuiden van Limburg.



1. achterdeelsdeur
2. peerstaldeur
3. groot schuurdeuren
4. gemak
5. paardestallen
6. gang
7. koestallen
8. groep
9. achterdeel
10. zuil
11. paardegangsdeuren
12. goul
13. schuurdeel
14. blokloop
15. bedstee voor de boerenjongens
16. kistkamer
17. etenskamer voor 't volk
18. gang
19. karnmolen
20. turfbergplaats
21. kaarnhoes
22. karn
23. zummerkoamer
24. kasten
25. binhoes
26. heerd
27. gang
28. meidenbed
29. kast
30. opkommerke
31. melkenkoamer
32. bedsteden

dit type algemeen. De Groninger schuur was een laag gebouw met stro bedekt. Niet in het benedenste gedeelte, maar in het bovendeel van de schuur was de paardstal en vóór de krib liep het dorsblok. In de koestal stonden twee rijen runderen. Aan de tegenovergestelde zijde van de paardstal bevond zich het korenhok voor gedorst koren. Tegenover de dorsvloer was een deur, die naar de dorsschuur leidde, die afzonderlijk gebouwd was. Dit was de eigenlijke korenschuur, die door een tussenuimte van de dorsschuur gescheiden was; de Het Friese boerderijtype kent, zoals gezegd, twee hoofdtypen, t.w. "de stelhoeve" en het "kop-hals-romp-type". Het eerstgenoemde type komt in de Ommelanden praktisch niet voor. Wel in Friesland en Noord-Holland. Het kop-hals-romp-type daarentegen komt in deze streken veelvuldiger voor. Vooral in het begin van de vorige eeuw bouwde men deze boerderijen. De oorspronkelijke opzet van de "kop-hals-romp" was die van veeboerderij. In de provincie Friesland is dit hoofdzakelijk nog zo. In de Ommelanden werd de schuurruimte allengs groter. Vooral op het Hoogeland waar de grote akkerbouwbedrijven een steeds grotere schuurruimte eisten. Men ging er hier in deze streken al gauw toe over, meerdere schuren te bouwen. Zodoende ontstond als variant op het Friese "kop-hals-romp"-type, het Hoogelandse type.

Ook het voorhuis onderging in de loop van de vorige eeuw de nodige wijzigingen. We kregen een periode waarin men de zg. "dwaarse veur- of bov'm en'n" ging bouwen, terwijl daarnaast ook het "Oldambster spul" kwam opzetten. In die dagen gold voor de Oldambster boerderij als "nijmoods". Het was een "boer'nplaat" waarvan de vorst van de schuur doorloopt over het woongedeelte. In de streek van oorsprong van deze bouwwijze was het dak veelal door pannen gedekt, terwijl op het Hoogeland meestal riet als dakbedekking werd gekozen. (Tegenwoordig worden beide dakbedekkingen dikwijls vervangen door golfplaten.)

Dit soort boerderijen werd vooral na 1850 gebouwd. In verband met de nodige ruimte, verbreedt het gebouw zich sprongsgewijs naar achteren en ontstaan de zg. "krimpen", waarbij de zijgevelmuren in gelijke verhouding dus lager worden.

schuurvloer was met straatstenen gevloerd. Het koren werd uit de korenschuur met een "klep" (een soort draagbaar) in de dorsschuur gedragen. Op zaterdag werd er voor een week te dorsen koren in de dorsschuur gebracht en op de zg. "koebalk" gelegd. Wanneer men door de achter- of koedeur het huis binnenkwam, moest men eerst over de "dorsleg" gaan, alvorens in het woonhuis te komen. Het woonhuis zelf was ondoelmatig en smakeloos ingericht. In het achterste gedeelte van de schuur bevonden zich de hokken voor de kalveren, de varkens en de schapen. De inrichting van de Groninger schuur voldeed nagenoeg niet aan de wenselijke eisen; de ruimte was te klein en de indeling niet praktisch. Daardoor was de invoering van de Friese schuur een grote verbetering.



Foto's: Paul Wernekinck  
Tekst: J. Rittersma

## Aflevering 5

Bij zowel de Oldambster boerderij als ook bij het "dwaars veurënd", bevindt zich midden in de voorgevel de grote voordeur met meestal een statige trap van natuursteen. Een deur die meestal gebruik werd tijdens bijzondere gelegenheden (b.v. trouwerij of begrafenissen). Na de bouw van al de bovengenoemde types, kregen we hier in later jaren het meer kostbare villa-type. Maar hiermee zitten we in deze eeuw en dit valt buiten het raam van dit artikel.

de muur. Tegen de achtergevel, op het eind van de koestal was "het gemak" voorzien van één of twee gaten!

Ook de paarden hadden een eigen stal met de zg. "peergang". In de peergang de haverkisten en de ruij.

Het woongedeelte bestond voornamelijk uit een grote voorkamer het zg. "binhoes". In het binhoes de kasten en bedsteden, alsmede de heerd. Naar het binhoes leidde een gang met aan weerszijden de "zummer (soos ook wel winter) kamer en het opkommerke. Tussen het woongedeelte en de schuur had men karnhoes en de "melkenkoamer". Hier bevond(en) zich tevens de bedstee(de) van de meiden. Van dit gedeelte van de boerderij liep een gang naar de koestal. Hier kwamen enkele deuren op uit, die leidden naar de "kistkoamer" en de "etenskoamer veur 't volk".

Dit was in grote lijnen de beschrijving van een voorbeeld van een oude Groninger boerderij. Bijaande schets is van de boerderij "Ungersma" te Uithuizermeeden. In 1892 is deze boerderij verbouwd door de



Een Hoogelandse plaats

We gaan weer terug naar het kop-hals-romp-type. Meestal stond er naast de boerderij een stook- of luchthoes. In dit luchthoes werd een vuur gestookt middels spaanders, takkebossen, erwte- en bonestro. Voornamelijk werd in de stookhut het water voor de was of de karn gekookt.

Wanneer we het plattegrond van een oude Groninger boerderij bekijken (zie schets), begrijpen we waarom dit kop-hals-romp-type ook wel "een staartheuve" wordt genoemd.

In de grote schuur bevonden zich de "goulen", de schuurdeel, de karnmolen en de blokloop. In de meeste boerderijen van de vorige eeuw bevonden de bedsteden van de knechten zich ook in de schuurruimte en wel tegen de koestallen. De ruimte achter de groep noemde men achterdeel. De koelen stonden met de koppen naar



Boerderij met dwaars veurënd

bekende familie Welt. De boerderij kreeg toen een "dwaars veurënd" en het Kaarnhoes, de melkenkoamer en kaarnmeulen verdwenen. Het huidige "Ungersma" — bewoond door de familie Van Wieringen — is een "Tweelkap" en het interieur heeft veel van het oorspronkelijke verloren, alhoewel het nog steeds een imposante "plaats" is.

Tot zover eerst het interieur van een boerderij in de vorige eeuw. De volgende keer komen we hier uitgebreider op terug.



't Oldambster spul



Friese „kop-hals-romp“-boerderij

De laatstgenoemde drie types vallen buiten behandeling, echter het Friese type zoveel te meer. Dit type boerderij kan men weer onderverdelen in het "kop-hals-romp"-type en de Friese stelhoeve. Dit laatste type vindt men vooral in Friesland en Noord-Holland. In de Ommelanden komt deze bouwwijze nagenoeg niet voor. Voor de komst van de kop-hals-romp-boerderij in de Ommelanden kende men hier nog de zg. "Groninger schuur". Dit type kwam in het begin der 17e-eeuw in gebruik en na de secularisatie van de kloostergoederen werd



Stookhut